

张导参考行程

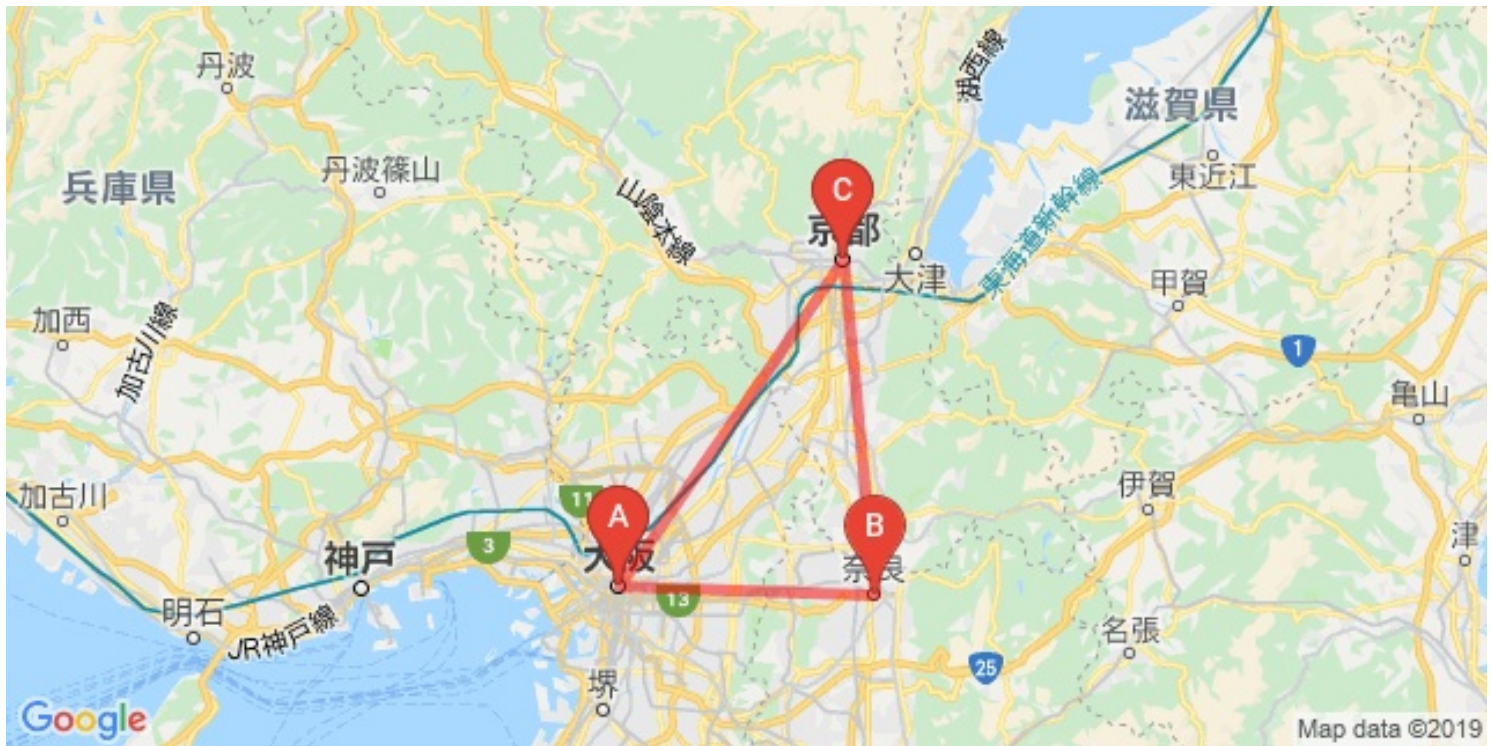
共8天，1个国家，3个城市

作者：binarywood



日期	城市	交通	景点	住宿
01	上海 大阪 Osaka	08:05 - 11:20 上海 ✈ 大阪 12:30 - 13:30 大阪 🚄 大阪	1. 道顿堀 , Dōtonbori 2. 唐吉诃德(道顿堀店) , ドン・キホーテ 道顿堀店 3. 松阪牛烧肉M(道顿堀店) , Yakiniku M Dotonbori 4. 一兰拉面(道顿堀店) , ichiran(Dōtonbori) 5. 蟹道乐(道顿堀本店) , かに道楽 本店 6. 心斋桥 , Shinsaibashi tissot	グランドウース日本橋東Ⅲ☆なんば駅徒歩10分/黒門市場徒歩5分/FreeWiFi/アメティ/标リネ#503
02	大阪 Osaka		1. 日本环球影城 , Universal Studios Japan 2. 哈利波特乐园 , Harry Potter	グランドウース日本橋東Ⅲ☆なんば駅徒歩10分/黒門市場徒歩5分/FreeWiFi/アメティ/标リネ#503
03	大阪 Osaka 奈良 Nara	--:-- --:-- 大阪 🚄 奈良	1. 奈良国立博物馆 , Nara National Museum 2. 冰室神社 3. 奈良公园 , Nara Park 4. 东大寺 , Toudaiji 5. 春日大社 , Kasugataisha 6. 若草山 , Wakakusayama 7. 兴福寺 , Kohfukuji	Deluxe Family Suite 1F , 优选奈良站世纪酒店, Centurion Hotel Classic Nara Station, 奈良 地址 : Aburasakacho 1-51
04	奈良 Nara 京都 Kyoto	07:00 - --:-- 奈良 🚄 京都	1. 唐招提寺 , Toshodaiji 2. 二条城 , Nijō-jō 3. 三十三间堂 , Sanjūsangen-dō Temple 4. 京都塔 , Kyoto Tower	
05	京都 Kyoto		1. 伏见稻荷大社 , Fushimi-Inari Taisha 2. 清水寺 , Kiyomizu-dera 3. 二年坂和三年坂 , Ninenzaka&Sannenzaka 4. 八坂神社 , Yasaka-jinja 5. 花见小路 , Hanamikoji Dori 6. 锦市场 , Nishiki Market	
06	京都 Kyoto 大阪 Osaka	07:00 - --:-- 京都 🚄 大阪	1. 龟山公园 , 亀山公園 2. 龙安寺 , Ryōan-ji 3. 金阁寺(鹿苑寺) , Kinkaku-ji 4. 通天阁 5. 日本桥电器街 6. 黑门市场 , Kuromon Ichiba Market 7. 难波WALK地下商店街 , なんばウォーク	
07	大阪 Osaka		1. 大阪城天守阁 , Osaka Castle 2. 大阪城公园 , Osaka Castle Park 3. 大阪历史博物馆 , Osaka Museum of History 4. 大阪今昔生活馆 , Osaka Museum of Housing & Living 5. 梅田阪急百貨 , 阪急うめだ本店 6. 友都八喜(梅田店) , Yodobashi Camera Multimedia Umeda 7. 梅田空中庭院展望台 , Umeda Sky Building	
08	京都 Kyoto 上海	12:20 - 13:55 大阪 ✈ 上海		

Itinerary Map 全程地圖



A 大阪 > B 奈良 > C 京都 > A 大阪 > C 京都

DAY1

上海, 大阪 Osaka



- A 上海 B 大阪 C 道顿堀 D 唐吉诃德(道顿堀店) E 松阪牛烧肉M(道顿堀店) F 一兰拉面(道顿堀店) G 蟹道乐(道顿堀本店) H 心斋桥
- I グランドウズ日本橋東Ⅲ☆なんば駅徒歩10分/黒門市場徒歩5分/FreeWiFi/アメティ/标利初#503

✈ 上海 / 大阪

时间	班次	出发	到达	到达时间
08:05	9C8589	上海浦东国际机场 (PVG)	关西国际机场 (KIX)	11:20

🚗 大阪 / 大阪

时间	班次	出发	到达	到达时间
12:30	--	关西国际机场	大阪难波站	13:30

➔ 0.27公里

🏠 道顿堀, Dōtonbori C

当地特色美食,日本料理,购物街/商圈,美食街/夜市

地址 大阪市中央区难波

交通 搭乘近铁/地铁御堂筋线/千日前线/四つ橋线到难波车站14号出口,出来后向西北方向前行不久;搭乘地铁千日前线/堺筋线到日本桥站2号出口,出来向西北方向前行不久

介绍 道顿堀是大阪最繁华的地段,可以称得上地标级的美食据点,大阪饮食文化的发源地,也是旅行者们来大阪时的首选,章鱼烧、铁板烧、烤肉炸串、旋转寿司、河豚料理,还有各种可爱的甜点,几乎囊括了大阪所有的特色美食。即使是很不起眼的小店都可以让你吃到心满意足的味道,也许这就是大阪人民向往的饮食文化,吃到破产也不足为奇了。

如果一定要特别推荐的话,可以试试门前总是排着长龙的“金龙拉面”,铁板烧的元祖“ほてちゅう”,可以在品尝之余顺便体验制作的章鱼烧名店“こなもんミュージアム”。还有“大阪王将”和“螃蟹道乐”的本店,来到了大阪,怎么能不去品尝下这两家全国知名店铺最正宗的总店味道呢。在品尝美食之余,还可以去法善寺参拜下不动尊神,去松竹座观看下歌舞伎表演,夜晚沿着道顿堀川散步欣赏下两岸五光十色的霓虹灯光,行走法善寺横丁里感受下别样的江户时期的街道风情。

用卡小贴士:可使用62开头银联卡支付,当地一半以上的ATM也可使用银联卡提取日元现金,大部分ATM还有方便操作的中文界面。



→ 0.08公里

🏠 唐吉诃德(道顿堀店), ドン・キホーテ 道頓堀店 D

化妆品,超市,购物中心,电子产品,药店,食品

地址 〒542-0084 大阪府大阪市中央区宗右衛門町7-13

时间 24小时营业

介绍 在道顿堀上就能看到他家巨大的摩天轮外形,一层食品与药品,楼上还有药妆小家电等等,墙面上贴满了牛郎海报的神奇综合性商店。



→ 0.03公里

✕ 松阪牛烧肉M (道顿堀店) , Yakiniku M Dotonbori E

日本料理

地址 日本〒542-0084 Ōsaka-fu, Ōsaka-shi, Chūō-ku, Souemonchō, 7-17, イナカ会館

时间 12:00-15:00 17:00-24:00 (LO.23:00)

介绍 松阪牛专营店, 一楼是清酒吧, 二楼烤肉, 有中文服务员, 最好提前预约。



→ 0.01公里

✕ 一兰拉面(道顿堀店) , ichiran(Dōtonbori) F

日本料理

地址 大阪府大阪市中央区宗右衛門町7-18

时间 24小时

交通 地下鉄「なんば駅」14番出口より徒歩4分
地下鉄「日本橋駅」2番出口より徒歩5分
店舗入口は道頓堀川側からとなっております。
日本橋駅から377m

票价 人均: 56元

介绍 一兰拉面是一家24小时营业的日式拉面店, 精细化的管理和服务意识使得他家永远在排队, 开了几十年... 不得不说魔鬼藏在细节里。



→ 0.15公里

✕ 蟹道乐(道顿堀本店) , かに道楽 本店 G

当地特色美食, 日本料理

地址 大阪市中央区道顿堀1-6-18

时间 11:00-23:00 (点餐截至22:00)

交通 地铁千日前线/四つ橋线/御堂筋线, 难波站, 徒步大约5分钟
大阪難波駅から269m

票价 人均: 312元

介绍 几乎每个来到道顿堀的游客都会被一只巨大的蟹模型所吸引, 这里就是大名鼎鼎



的蟹料理专门店——蟹道乐道顿堀本店。作为大阪历史悠久的老字号，这里有两个极其吸引八方食客的地方，一个是家传秘制的各式美味蟹料理，还有一个便是其传统的和式风格就餐环境。尽管蟹道乐已经开了很多分店，但是为了体验最正宗的蟹料理，还是强烈推荐大家到本店品尝。

→ 0.7公里

🏠 心斋桥, Shinsaibashi tissot H

购物街/商圈

地址 〒542-0085 Ōsaka-fu, Ōsaka-shi, Chūō-ku, Shinsaibashisuji, 1 Chome -9 心斋桥

交通 出租：2.6公里 900日元
地铁：180日元 换乘1次，4站 谷町九丁目(乘坐大阪市营千日前线 去往野田坂社方向)-日本桥-难波(换乘大阪市营御唐筋线去往中津方向)-心斋桥

介绍 心斋桥(心齋橋)是位于大阪市中央区的商业购物区。沿路可见各类大型百货商店、欧美高档设计品牌店等。其中以流行时装发祥地而驰名的美国村，是高级品牌专门店、时装店及咖啡店的集中地。



→ 1.61公里

🏠 ガラントハウス日本橋東Ⅲ☆なんば駅徒歩10分/黒門市場徒歩5分/FreeWiFi/アメニティ/ホテルリネオ#503, I

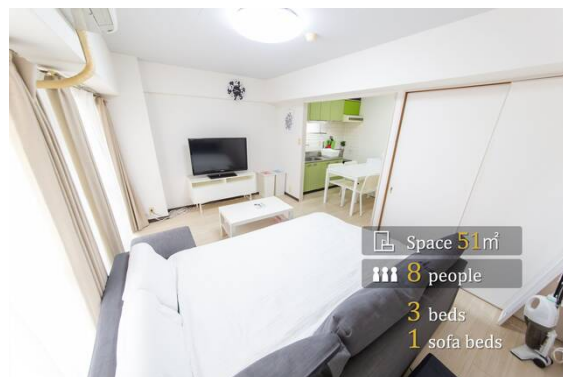
住宿

房屋类型 整套房子/公寓

卧室数量 2个

床数量 4个

最多可住 8人



DAY2

大阪 Osaka



A グランド・ウース日本橋東Ⅲ☆なんば駅徒歩10分/黒門市場徒歩5分/FreeWiFi/アメティ/ホテル予約#503 **B** 日本环球影城 **C** 哈利波特乐园

A グランド・ウース日本橋東Ⅲ☆なんば駅徒歩10分/黒門市場徒歩5分/FreeWiFi/アメティ/ホテル予約#503

A グランド・ウース日本橋東Ⅲ☆なんば駅徒歩10分/黒門市場徒歩5分/FreeWiFi/アメティ/ホテル予約#503 , **A**

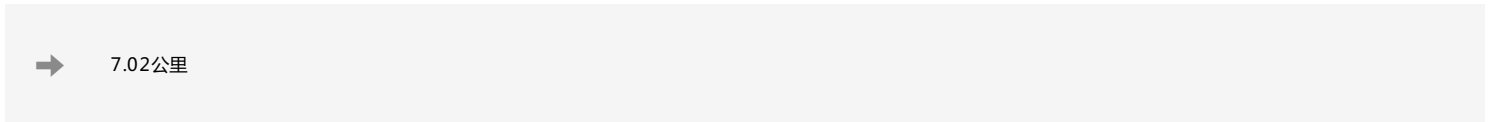
住宿

房屋类型 整套房子/公寓

卧室数量 2个

床数量 4个

最多可住 8人



B 日本环球影城, Universal Studios Japan

主题公园/游乐场/民俗村

地址 大阪府大阪市此花区桜島2丁目1-33

时间 根据季节的不同具体每日的开放时间也不相同;多为9:00或10:00至18:00、19:00或者20:00、21:00(请提前在官方网站上查明)。

交通 搭乘JRゆめ咲线到ユニバーサルシティ站下车,步行5分钟。

票价 一日周游套票大人7600円(含税);4-11岁儿童5100円;65岁以上老人6830円。



介绍

日本环球影城，简称USJ，和东京的迪斯尼乐园一样，都是日本国民和外国旅行者心目中的超人气主题乐园，来关西旅行时绝对不可以错过的游玩场所。欣赏够了大阪各处的美好风景后，可以去环球影城感受下别样的兴奋和快乐，尝试下以好莱坞电影为主题的各种有趣而又刺激的娱乐设施。

在这里，可以观看蜘蛛侠的飞檐走壁，也有出海遭遇大白鲨之后的各种躲避周旋，在侏罗纪公园里围观四处招摇的恐龙，还能体会生化危机里被丧尸们追赶的危险，而一天只演出一场的水上世界更是让人身临其境地感受到各种精彩和壮观，还有日本国民偶像团体SMAP众成员亲身体验过的倒着开的音乐过山车，都是不可错过的精彩体验。园内还有各种有趣的主题餐厅和晚上让人眼花缭乱的花车巡游表演等，环球影城的精彩和快乐不需要过去介绍，来亲自感受一番吧，一定不枉此行。

2014年7月开始，新鲜开幕的超人気の哈利波特主题区，不仅高度还原原作场景，还有大量精美周边商品出售。

因为交通便利，离大阪车站也很近，而且各娱乐项目所需的排队时间比迪斯尼乐园要少很多，所以去环球影城游玩的话在时间上还是很轻松的。另外每天的开放时间和闭园时间也不相同，想要看晚上花车巡演的旅行者们一定要记得提前查好官网的时间再订计划。

用卡小贴士：园区内可使用62开头银联卡。当地一半以上的ATM也可用银联卡提取日元现金，大部分ATM还有方便操作的中文界面。

Tips

- 1) 如果不想排队等待，可以另外购买express门票。express的价格是浮动的，每天都可能不一样。7个项目：6600日圆（含税）4个项目：5200日圆（含税）3个项目：3300日圆（含税）
- 2) 哈利波特主题园区需要提前领取预约券。

📍 哈利波特乐园，Harry Potter

主题公园/游乐场/民俗村


- 地址** 大阪市此花区桜島2丁目1-33
- 时间** 根据季节的不同具体每日的开放时间也不相同；多为9:00或10:00至18:00、19:00或者20:00、21:00(请提前在官方网站上查明)。
- 交通** 搭乘JRゆめ咲线到ユニバーサルシティ站下车，步行5分钟。
- 介绍** 哈利波特主题乐园位于日本环球影城的东南方，在大白鲨与环球奇境之间，有处以巨石堆砌的地区直走进入，穿越两侧约三层楼高的树林，魔法世界的大门便会顿时出现眼前。该园区于2014年7月开园，是一个以佛罗里达州冒险岛乐园和好莱坞环球影城的哈利波特的魔法世界为蓝本的园区。园区内包含有多个景点和游戏，包括魔法学校、活米村等。



Tips

要进哈利波特园区需要提前预约时间。

→ 7.02公里

 グランドハウス日本橋東Ⅲ☆なんば駅徒歩10分/黒門市場徒歩5分/FreeWiFi/アメニティ/ホテル予約#503, A

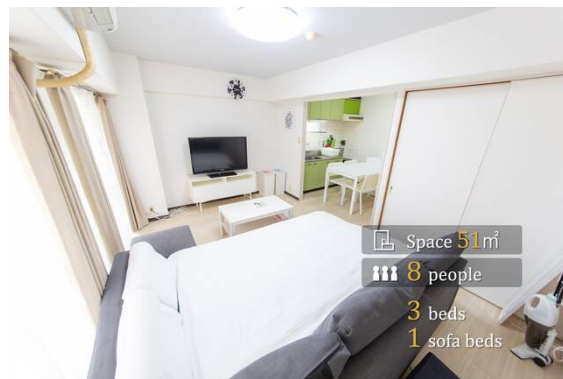
住宿

房屋类型 整套房子/公寓

卧室数量 2个

床数量 4个

最多可住 8人




DAY3

大阪 Osaka , 奈良 Nara



- A グランドハウス日本橋東Ⅲ☆なんば駅徒歩10分/黒門市場徒歩5分/FreeWiFi/アメニティ/ホテル予約#503 B 大阪 C 奈良 D 奈良国立博物館 E 冰室神社
F 奈良公園 G 东大寺 H 春日大社 I 若草山 J 兴福寺 K Deluxe Family Suite 1F L 优选奈良站世纪酒店

 グランドハウス日本橋東Ⅲ☆なんば駅徒歩10分/黒門市場徒歩5分/FreeWiFi/アメニティ/ホテル予約#503, A

住宿

房屋类型 整套房子/公寓

卧室数量 2个

床数量 4个

最多可住 8人

→ 3.54公里

大阪 / 奈良

时间	班次	出发	到达	到达时间
--:--	--			--:--

→ 2.92公里

奈良国立博物馆, Nara National Museum D

博物馆,建筑

地址 奈良市登大路町50番地

时间 9:30-17:00, 周一休息(若周一是假日则周二休息)

交通 近铁奈良站顺登大路向东徒步约15分, 或于JR奈良站或近铁奈良站乘市内循环巴士外环线(2路)于“冰室神社·国立博物馆”下车即达。(兴福寺对面, 靠近春日大社)

票价 成人520日元, 大学生260日元, 未满18岁免费参观。(接受使用银联卡购买门票)

介绍 奈良国立博物馆于1895年开馆, 以1894年完工的本馆和1972年完工的新馆(西新馆)为中心, 本馆是明治时期以西方风格建筑的, 西新馆则是以昭和时代校仓风格建筑而成(一种用木头建成的地板高出地面的建筑形式)。第2新馆在1997年10月完工, 称之为“东新馆”。2010年, 本馆又进行了一次室内重新装修, 现在以“奈良佛像馆”对外开放。馆内提供免费志愿者解说服务。



Tips

正仓院特展 奈良国立博物馆是以佛教美术为中心, 所收藏的文物也是以佛教美术占了大半。对于佛教艺术、相关宗教学术感兴趣的穷游er不可错过! 另外, 每年10月下旬至11月上旬会举办“正仓院”特展, 展出收藏于东大寺正仓院的八世纪珍品。

→ 0.13公里

🏯 冰室神社 E

寺庙

地址 奈良市春日野町1-4

时间 4月-10月6:00-18:00, 11月-3月 6:30-17:30

交通 从JR或近铁奈良站乘坐市内循环巴士（外循环）至「冰室神社 国立博物馆」下车即达。或者从近铁奈良站步行约15分钟到达。

介绍 冰室神社在日本也是非常罕见的供奉着冰之神的神社。随着710年元明天皇迁都平城京后，在吉城川上游建造了制冰储冰的冰池及冰室。据说从平城京开始每年用冬季储存的冰，在春天举行祭祀冰之神的活动，祝愿新的一年能够风调雨顺，谷物丰收。



→ 0.47公里

🏯 奈良公园, Nara Park F

公园/植物园

地址 日本〒630-8211 奈良县奈良市 Zoshicho, 469奈良公园

时间 24小时营业

交通 乘坐JR新干线从东京车站至京都车站约2小时15分钟，乘坐近铁京都线快车从京都车站至近铁奈良车站约40分钟。乘坐近铁难波·奈良线快车从近铁难波车站至近铁奈良车站约35分钟。

票价 免费

介绍 奈良公园位于奈良市街的东边，若草山、东大寺、春日大社、国立博物馆等名胜古迹大多在这里，是日本现代公园的先驱之一。园内有許多嬉戏的鹿群，这些鹿被指定为国家的自然保护动物。春季嫩枝发芽和秋季的满园枫叶，都让人心旷神怡，而在淡季时则可以悠闲自在地散步。一年四季无论何时，这里都有吸引人的景观。



Tips

公园内有很多鹿，鹿看似温顺，实际脾气并不小。尤其是老公鹿，心情不好时还会为争食而相互打鬥。喂食鹿的时候应注意以下几点：1.鹿一般早上比较饿，脾气会大一些，早上最好不要做惹他们生气的事 2.不要企图拿食物逗鹿，鹿会生气的 3.喂食时注意不要被鹿堵住，不要轻易暴露鹿饼，鹿知道你还有鹿饼的话是不会轻易放过你的 4.和带角的公鹿接触时应避免触怒他们，被母鹿顶一下没什么，被带角的公鹿顶一下就有可能受伤 鹿会顶人，踢人，咬人，喂食时要注意安全。

→ 0.53公里

东大寺, Toudaiji

建筑, 寺庙, 联合国世界文化/自然遗产

地址 〒630-8587 奈良市 雑司町406-1

时间 4月至9月7:30-17:30, 10月7:30-17:00, 11月至次年2月8:00-16:30, 3月8:00-17:00

交通 在JR、近铁奈良站搭乘市内循环巴士至“大仏殿春日大社前”站下车步行5分钟；由奈良站徒步约20分钟可达

票价 东大寺大殿大人600日元, 小学生300日元；东大寺大殿 博物馆大人1000元, 小学生400日元

介绍 东大寺是日本华严宗大本山, 又称大华严寺、金光明四天王护国寺等。东大寺位于平城京(今奈良)东, 是南都七大寺之一, 距今约有一千二百余年的历史。东大寺, 1998年作为古奈良的历史遗迹的组成部分被列为世界文化遗产。东大寺大佛殿, 正面宽度57米, 深50米, 为世界最大的木造建筑。大佛殿内, 放置着高15米以上的大佛像——卢舍那佛。东大寺院内还有南大门、二月堂、三月堂、正仓院等。



Tips

在东大寺内, 随处可见悠然自得, 闲庭散步的鹿, 这也成了游客们最爱留影的风景之一。不要看这些鹿是食草动物, 貌似温柔; 实际上, 他们具有一定的攻击性。在喂食鹿饼(鹿せんべい)的时候一定要注意自身安全, 避免被鹿顶伤或踢伤、咬伤。

→ 1.14公里

春日大社, Kasugataisha

寺庙

地址 〒630-8212 奈良市春日野町160

时间 4月至9月6:00-18:00; 10月至次年3月6:30-17:00; 正殿前特别参拜8:30-16:45

交通 乘坐奈良交通巴士(JR大和路线、近铁奈良线), 从奈良站出发乘坐开往春日大社本殿方向的巴士, 乘车时间约11-15分钟, 在“春日大社本殿”站下车即是。或者乘坐奈良交通巴士(市内循环、外循环线)在春日大社参道下车, 步行约10分钟即到。

票价 神社外围免费, 本殿500日元

介绍 春日大社(かすがたいしゃ)是一座位于日本奈良县奈良市奈良公园内的神社。旧称春日神社。建于和铜二年。社内供奉的神明包括武瓮槌命、经津主命、天儿屋根命和比卖神。神社例祭日为3月13日。建设者为藤原不比等。作为古都奈良的文化财的一部分而被登入世界文化遗产之列。为二十二社之一。全长1.5公里的参道以一座红色鸟居为起点, 两侧是高耸的杉树及白桦树的原生林。还有2000多个捐赠的大小石灯笼, 以及隐身在林间的奈良鹿。



→ 1.17公里

若草山, Wakakusayama

自然风光

地址 若草山

时间 9:00-17:00, 开山日是每年3月第3个周六至12月第2个周日。6月22日至9月11日, 11月24日至3月19日休息。

交通 从东大寺及春日大社步行10至15分钟可到若草山山脚

票价 散客: 大人(中学生以上) 150日元 小人(3岁以上) 80日元, 团队: 大人(中学生以上) 120日元, 小人(3岁以上) 60日元

介绍 若草山位于东大寺和春日大社附近, 高约350米, 春节和秋季的时候游客可以攀登。攀登上半山腰可以看到奈良的风景。若草山最有名的是名为“若草烧山”的活动, 在每年的1月举行的以燃放烟花和火烧山为主的传统活动。



→ 2.18公里

兴福寺, Kohfukuji

寺庙,历史遗址,联合国世界文化/自然遗产

地址 日本〒630-8213 奈良市登大路町48番地

时间 全年无休 每日 9:00 ~ 17:00

交通 从JR奈良站出东向步行约20分钟
从近铁京都站搭乘特快电车大概34分钟车程, 至近铁奈良站No.3口出步行约5分钟

票价 国宝馆 成人、大学生: 600日元 (团体: 500日元) 中、高中生: 500日元 (团体: 400日元) 小学生: 200日元 (团体: 150日元) 东金堂 成人、大学生: 300日元 (团体: 250日元) 中、高中生: 200日元 (团体: 150日元) 小学生: 100日元 (团体: 90日元) 联票(国宝馆+东金堂) 成人、大学生: 800日元 中、高中生: 600日元 小学生: 250日元

介绍 西元669年(天智八年), 藤原镰足的妻子镜大王, 为了祈求丈夫病愈, 在私宅院内建造了山阶寺, 寺内供奉了镰足曾向其发愿的释迦三尊像。数年后, 山阶寺移至奈良县的厩坂, 被称为厩坂寺。

西元710年迁都奈良, 山阶寺即迁移至现在的院址, 更名兴福寺。在当时天皇及藤原氏的支持下, 发展迅速, 再加上与摄关家族(藤原北家)的深厚关系, 又受到特别保护, 以致实力大增, 成为奈良时代四大寺之一、平安时代七大寺之一。

在平安时代, 真正掌握执政实权的是春日大社。但在当时, 兴福寺却掌控了春日大社, 成为大和国真正的统治者; 到了镰仓时代(1185~1333)和室町时代(1336~1573), 幕府命兴福寺为大和国的守将, 不再拨予俸禄, 至室町时代后期, 兴福寺已财源渐失。直到江户时代来临, 德川家康(1543~1616)每年发放二万一千余石的俸禄给兴福寺, 兴福寺才又得到了护持。



Tips

备有停车场

明治初期，颁布神佛分离令，兴起废佛毁释风暴，导致兴福寺与春日大社脱离，寺産也大部份遭到没收，此举令兴福寺受到重大打击。在此之后，虽又几经灾难，但终得复兴，至今成为法相宗大本山之一。

兴福寺为一座位于日本奈良县奈良市登大路町的寺院，为南都六宗之一的法相宗的大本山，是一座最早建于公元730 的五层塔，楼高50.8 米。该塔曾经几度遭受战火的摧残，现在的塔是公元1426 年重新建造的，也是南都七大寺之一。以“古都奈良的文化财”的一部分而登入世界遗产名录之列。

因需实施大规模抗震维修，从平成29年(2017年)1月1日(周日)到12月31日(周日)的一年间，国宝馆即将停止开放。给各位游客带来的不便，敬请谅解。

在此期间，为使各位游客能参观阿修罗像、八部众、十大弟子、金刚力士、华原磐等国宝馆内的主要国宝，兴福寺临时金堂将进行特别开放，开放期间为平成29年(2017年)3月15日至6月18日、以及9月15日至11月19日的两个时间段内。关于特别开放的详细情况，将在决定之后再次予以通知。

此外，平成28年7月19日(周二)到22日(周五)的四天，因需要更换展示品，暂停开放国宝馆。希望请各位谅解。

全年行事历

2月2節分日：追难会(東金堂)
2月15日：涅槃会(本坊)
3月5日：三蔵会(本坊)
4月8日：佛生会(南圆堂)
4月17日：放生会(一言观音堂)
4月25日：文殊会(东金堂)
5月第3金曜日、土曜日：薪御能(南大门迹)
7月7日：弁才天供(三重塔)
10月17日：大般若经转读会(南圆堂)
11月13日：慈恩会(临时金堂)(中金堂之北)

每月第二周六，邀请对佛教及佛教艺术造诣深厚的贤达专家，於兴福寺会馆开讲，听讲免费，自由参加。(内容以日语讲述)

→ 1.2公里

Deluxe Family Suite 1F,

住宿

房屋类型 独立房间

卧室数量 2个

床数量 5个

最多可住 5人



→ 0.25公里

📍 优选奈良站世纪酒店, Centurion Hotel Classic Nara Station, 奈良 ^L

住宿

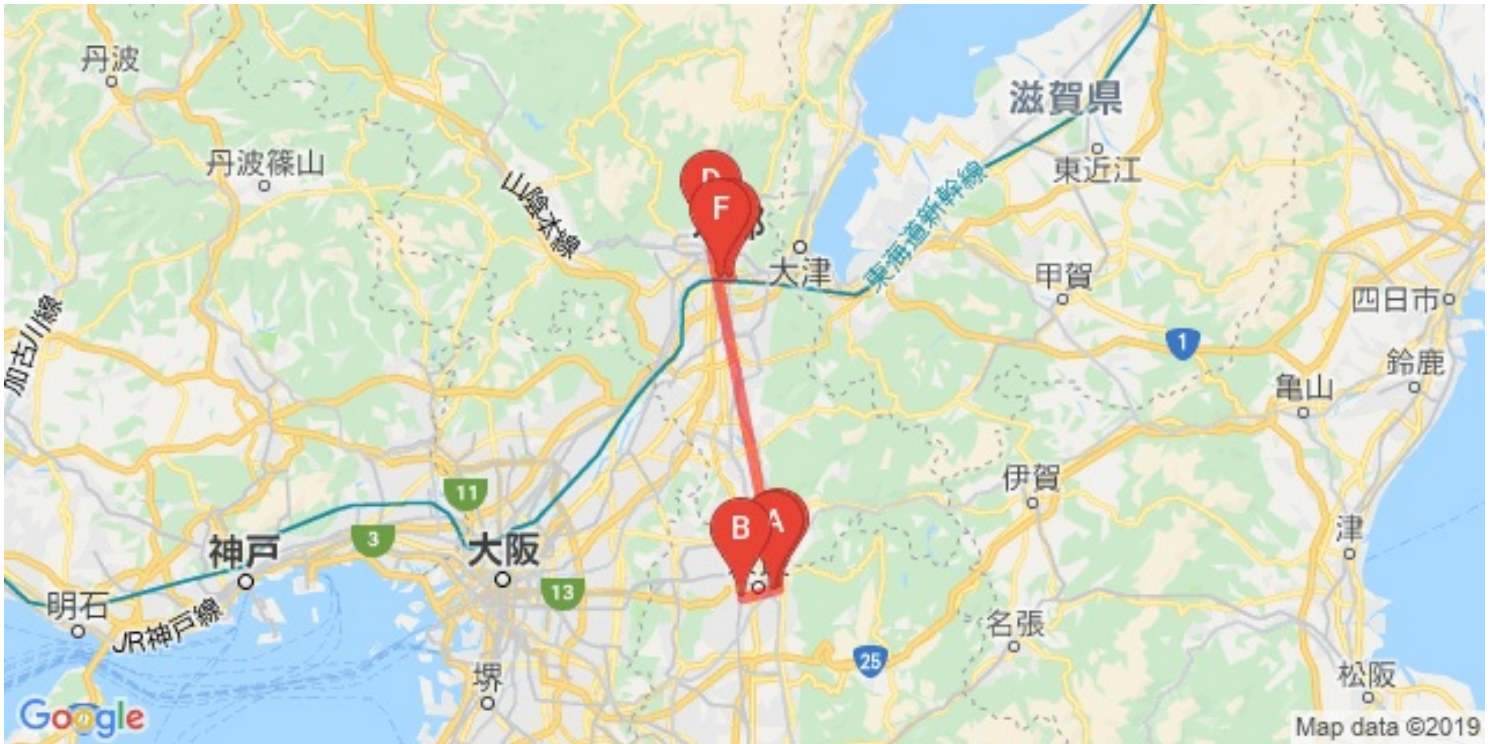
地址 Aburasakacho 1-51

介绍 Centurion Hotel Classic Nara酒店于2018年8月开放, 距离JR奈良站 (JR Nara Station) 仅有5分钟步行路程, 提供空调客房和覆盖各处的免费WiFi。客人可以在2018年4月重新装修的内部餐厅享用精酿啤酒。酒店距离京铁奈良站 (Kintetsu Nara Station) 有7分钟步行路程, 距离兴福寺 (Kofuku-ji Temple) 有15分钟步行路程。酒店的每间客房均提供平板电视、冰箱、Slumberland牌床垫, 以及带浴缸、吹风机、免费洗浴用品、拖鞋和牙刷的私人浴室。酒店提供24小时服务的前台。Centurion Hotel Classic Nara酒店距离东大寺 (Todaiji Temple) 有10分钟车程, 距离奈良公园 (Nara Park) 有20分钟步行路程, 距离JR大阪站 (JR Osaka Station) 和JR京都站 (JR Kyoto Station) 有不到60分钟火车车程, 距离最近的大阪伊丹机场 (Osaka Itami Airport) 37公里。



奈良 Nara, 京都 Kyoto

DAY4



A 优选奈良站世纪酒店 **B** 唐招提寺 **C** 奈良 **D** 二条城 **E** 三十三间堂 **F** 京都塔

📍 优选奈良站世纪酒店, Centurion Hotel Classic Nara Station, 奈良 ^A

住宿

地址 Aburasakacho 1-51

→ 3.45公里

唐招提寺, Toshodaiji

寺庙,联合国世界文化/自然遗产

地址 〒630-8032 奈良市五条町13-46

时间 8:30-17:00 (16:30停止售票)

票价 成人600日元;高中生、中学生400日元;小学生200日元;御影堂成人500日元;高中生、中学生300日元;小学生200日元;新宝藏成人200日元;高中生、中学生、小学生100日元。

介绍 唐招提寺位于奈良市五条町,现在看来是奈良的郊区,可在1200年前日本的都城还在奈良时,这里是当时的平城京五条二坊,也就是位于首都的中心地区。西历七五九年,此地被赐予来自中国的唐朝高僧鉴真并建成了唐招提寺。招提意思是在佛身边修行的道场的意思,寺名寓意就是此寺庙是为唐朝来的鉴真和尚在此修行而建立的道场。唐招提寺又称建初律寺,这是因为日本佛教是以中国四分律的南山宗戒律为中心的,而该寺又是其最初的律寺,至今日仍被尊为日本律宗总本山。唐招提寺保留了盛唐时期的建筑风格,金堂朴素广沉的屋顶、大柱并列的回廊,大气十足。唐招提寺中层被写入井上靖小说的金堂,经过10年大修,已于2010年正式重新开放,是该寺自中世纪以来最大规模的一次修缮。



→ 4.02公里

奈良 / 京都

时间	班次	出发	到达	到达时间
07:00	--	近铁奈良车站	京都站	--:--

二条城, Nijō-jō

建筑

- 地址** 〒604-8301 京都市中京区二条通堀川西入二条城町541
- 时间** 8:45-17:00(16点停止入场), 二之丸御殿9:00-16:00 赏樱时节(3月底-4月中), 夜晚向公众开放。12月26日-次年1月4日以及1、7、8、12月的周二不开放(如果周二是国定假日则改休周三)
- 交通** 巴士: 9、50、101路, 二条城前站
地下铁: 东西线, 二条城前站
- 票价** 成人: 600円, 初高中生: 350円 小学生: 200円, 讲解器租赁: 500円。

介绍 由江戸幕府的第一代将军德川家康所建, 德川家的最后一个将军庆喜在这里大政奉还。这里保存了日本桃山时代的绘画雕刻和建筑特色, 是京都的世界文化遗产之一。二条城内的本丸是重要文化遗产, 二之丸御殿是国宝。殿内有将军接待各位大名的房间, 接待朝廷官员的房间和生活起居室等。二之丸庭园与清流园也是著名的庭园。二条城内有偿提供中、英、韩、日文的讲解器, 在东大手门旁可申请。

二之丸御殿以豪华的隔扇画和雕刻作装饰, 是一座凝聚着当时精华之美的建筑物。御殿外的二之丸庭园是传统的日式庭园, 有池塘、观赏石和修剪整齐的松树。二条城内还有名为“鹈鸣地板”的走廊, 人行其上便会发出黄莺鸣叫般的响声, 是统治者防范刺客而设的报警机关。本丸平时基本不对外开放, 但游客可以进入本丸花园参观。

二条城的地下通道: 有说法是二条城的地下通道通往知恩院, 据说德川家康处于安全考虑, 将知恩院作为备用之地。因此知恩院也得到了德川家代代家主的庇护。

二条城不仅是春季的赏樱胜地, 城内还有枫树和银杏, 秋色绚丽。另外, 这里也设有步行街、商店等休闲场所, 可以购买一些土特产或者在观光时稍作休息。



Tips

在樱花季时, 二条城会在晚间开放, 极具艺术感的灯光与盛开的繁樱构成了京都著名的“二条城夜樱”, 假日晚上往往需要排队1到2小时才能进城。

→ 3.63公里

三十三间堂, Sanjūsangen-dō Temple

寺庙, 联合国世界文化/自然遗产

- 地址** 京都市东山区三十三间堂回り町657
- 时间** 4月1日至11月15日: 8:00-17:00 (16:30停止售票); 11月16日至3月31日: 9:00-16:00 (15:30停止售票)
- 交通** 巴士: 京都市巴士100、206、208路, 博物馆站
地铁: 京坂本线, 七条站
- 票价** 成人: 600円 中学生、高中生: 400円 儿童: 300円。

介绍 三十三间堂又名莲华王院, 位于[京都](<http://place.qyer.com/kyoto/>)东部。供奉观音像的主殿是[日本](<http://place.qyer.com/japan/>)最长木造建筑之一, 堂内有柱子34根, 将殿堂隔成33间, 故得名。这里有被列为[日本](<http://place.qyer.com/japan/>)国宝级的佛像和文物, 尤以1001尊千手千眼观音像和二十八部众立像等闻名。



Tips

据说祈求去除头痛比较灵验。

→ 1.14公里

🏢 京都塔, Kyoto Tower F

建筑

地址 京都市下京区乌丸七条下ル

时间 9:00-21:00 (入场截止到20:40)

交通 JR京都站正面

票价 770円

介绍 京都塔位于日本京都市下京区，与京都车站乌丸中央口隔街相，是眺望京都景色的绝佳所在，也是车站地区知名的地标之一。京都塔一共有9层，里面有一家三星级宾馆和一些商店。



京都 Kyoto

DAY5



A 伏见稻荷大社 B 清水寺 C 二年坂和三年坂 D 八坂神社 E 花见小路 F 锦市场

伏见稻荷大社, Fushimi-Inari Taisha A

建筑, 寺庙

- 地址** 京都府京都市伏見区深草藪之内町68
- 时间** 全天开放观光; 神社参拜时间为8:30-16:30
- 交通** 铁路: 稻荷站(JR奈良线); 伏见稻荷站(京阪本线), 下车步行约5分钟
巴士: 京都市巴士南5路, 稻荷大社前
- 票价** 免费

介绍 位于京都南部的稻荷山山麓, 历史悠久。这里供奉着保佑商业繁荣、五谷丰收的农业之神稻荷, 香客众多。狐狸被视为神明的使者, 因此这里有许多各式各样的狐狸石像, 还有狐狸脸形状的绘马(许愿牌)。伏见稻荷大社除了主建筑物值得一看, 还以其后的“千本鸟居”著称。成百上千座朱红色鸟居构成一条到山顶的通道, 全程约4公里, 步行到山顶来回大约需要2-3个小时。这段路程是京都代表性的风景之一, 电影《艺伎回忆录》中, 也曾出现过以千本鸟居作为背景的场景。



Tips

祈愿的主题最好为财运和商业有关的。

→ 3.28公里

清水寺, Kiyomizu-dera B

寺庙

- 地址** 京都府京都市東山区清水1-294
- 时间** 平时: 6:00-18:00。春、夏、秋三个季节特殊事件会开放夜间参拜, 详见官网。
12月31日晚上从22:00开始整夜开门参拜
- 交通** 巴士: 206、100路, 五条坂站
巴士: 18路, 东山五条站, 仅在周六和节假日运行
巴士: 207路, 清水道站
巴士: 83、85、87、88、88路, 清水道站、五条坂站

票价 成人: 400円 中小学生: 200円; 夜间特定参拜 成人: 400円 中小学生: 200円

介绍 清水寺始建于778年, 早于京都建都, 是一座有着悠久历史的寺院。位于京都市内东部音羽山的山腰, 始建以来, 曾数次被烧毁, 现在的建筑物几乎均为江户时代初期(1631年~1633年), 由第三代将军德川家光重建而成。寺院的本堂被指定为国宝, 同时还拥有仁王门、西门、三重塔、钟楼等重要文化遗产, 1994年, 清水寺作为“古都京都文化遗产”之一被列入联合国教科文组织世界文化遗产名录。

广为人知的“清水舞台”由众多高约12米的巨型榉木柱并排支撑, 采用“悬造式”手法, 未使用一钉搭建而成, 地板铺有410多块柏木板, 是一座大型木造建筑, 其造型仿佛从本堂向断崖突出, 在这里眺望京都风景绝佳。

寺内的音羽瀑布有三道源流, 分别代表长寿、学业有成和爱情顺利, 祈愿时只能择其一饮用且只喝一口, 否则愿望不会实现。

清水寺外围还有多处建筑, 包括三重塔和随求堂。花100円的门票可以进入随求堂地下室, 体验有名的“胎内漫步”, 寓意在菩萨的胎内祈祷。此外, 清水寺每年会在特定的时间开放夜间参拜。

在清水寺得名的“音羽之瀑”, 自寺院始建以来, 山中涌泉一如既往静静流淌, 苍翠的寺院境内, 施有鲜艳色彩的15座寺堂和塔楼掩映其中。春樱、新绿、红叶所



Tips

清水寺境内无停车场。以附近的京都市营停车场(075-561-4601)以及参道山麓为主, 清水寺附近区域有多个可暂时停车的停车场。但是根据不同时间, 停车场可能会出现混杂的情况, 因此建议游客尽量选择公共交通机构或出租车等交通方式。

映照出的清水寺之美，作为京都代表性的景致而广为人知。

从1995年延续至今的“当年汉字”活动，在每年的12月都会在清水寺揭晓，京都汉字协会也认为清水寺是日本寺庙的典型代表。

→ 0.41公里

二年坂和三年坂，Ninenzaka&Sannen-zaka C

街区

地址 〒605-0862 Kyōto-fu, Kyōto-shi, Higashiyama-ku, 清水 2 丁目 2 2 1

交通 乘Keihan线至Kiyomizu-Gojō下车
搭乘巴士202、206、207路至清水道站下车，再往清水寺方向步行约5分钟即到

介绍 二年坂筑于公元807年，从产宁坂接二年坂可一路直通宁宁之道，连接清水寺与高台寺。二年坂和三年坂是京都一处非常有名的街区，周边布满了老木屋和传统的日式商店。



→ 0.86公里

八坂神社，Yasaka-jinja D

寺庙

地址 625 Gion-machi Kitagawa Higashiyama-ku 京都市東山区祇園町北側625番地

时间 祈祷受理时间：9:00-16:00。

交通 从京阪祇園四条駅徒步約 5 分
从阪急河原町駅徒步約 8 分
从 J R 京都駅開車約 1 5 分
从 J R 京都駅乘坐市巴士 2 0 6 号线至祇園下車

票价 免费

介绍 八坂神社是位于日本京都府京都市东山区的神社。为二十二社，是日本全国约三千座八坂神社之总本社，爱称是祇园さん。神社的例行祭祀活动叫祇园祭，与东京的神田祭，大阪的天神祭并称为日本的三大祭。原本称作“祇园神社”、“祇园社”、“祇园感神院”“祇园天神”，庆应4年（1868年）的神佛分离令后，改名“八坂神社”。



→ 0.35公里

🍷 花见小路, Hanamikoji Dori E

街区

地址 日本京都府京都市东山区四条通花见小路

时间 全天

交通 地铁：搭乘京阪线至祇园四条站下车，或搭乘阪急线至河原町站下车，再沿四条通向东步行即可走到与花见小路的交叉口。
巴士：从京都站搭乘4、17、100、205、206路巴士至祇园站下车，再步行至花见小路即可。
步行：由八坂神社向南延四条通路步行，到达一力茶屋所在的十字路口后，东西两侧即为花见小路。

票价 免费

介绍 花见小路是京都东山区一条南北走向的街道，最有名的部分是从建仁寺向北延伸的一段古风街道，有著名的祇园甲部歌舞剧场，在春秋两季会由舞伎艺伎演出盛大的歌舞剧。街道建筑富有京都特色，近年来莱卡、爱马仕纷纷在这里开起了另类体验店。
花见小路过了四条通向北，能走到环境优雅的白川南端，[穷游京都Q-Home](<http://place.qyer.com/poi/V2UJYIFgBzZTbFI5Cm8>)就位于这里，在Q-Home楼上的花见和服体验和服变身，走到花见小路上拍照，是绝佳的当地人体验，日本萌妹子周末闲时也会约上三五好友来此和服盛装拍照，运气好的话，还能在傍晚遇到步履匆匆的舞伎和艺伎赶去茶屋工作。
需要注意的是花见小路上人流较大，且车辆也可以通行，拍照时要观察车辆注意安全。



→ 1.19公里

🏠 锦市场, Nishiki Market F

购物街/商圈,食品

地址 京都市中京区锦小路通

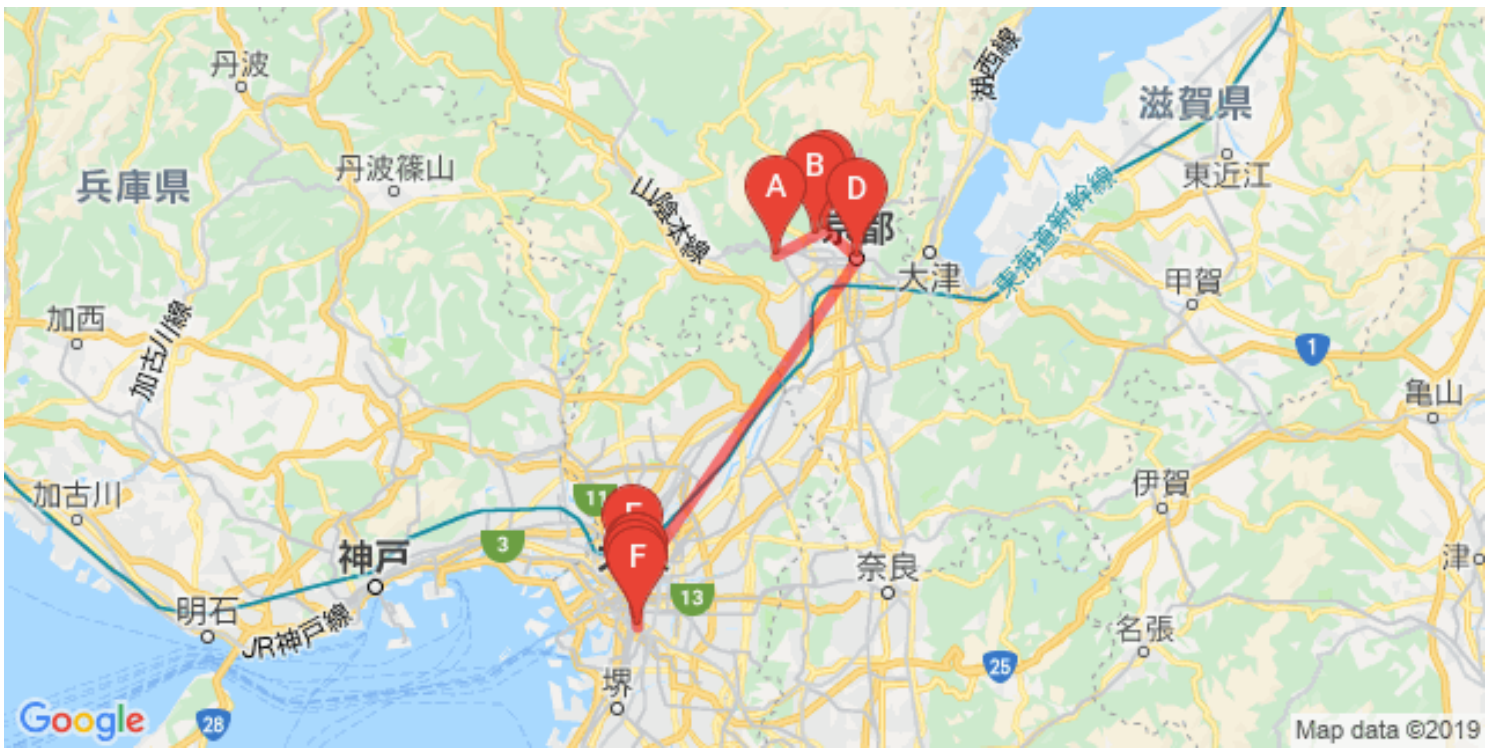
交通 乘坐市营巴士5系统在「四条高倉（大丸百貨店前）」站下车徒步 2分；乘坐地下鉄烏丸線在「四条」站下车徒步 3分；乘坐地下鉄東西線在「京都市役所前」站下车徒步 10分

介绍 市场是专门出售京都传统物品的地方，历史悠久，除了织锦之外，街内店铺古香古色，号称“京都的厨房”，长约400米的商店街售卖各式日常用品、鱼和蔬菜等新鲜食材，以及干货、腌菜等加工食品，充满了京都市民的生活氛围。尤其是京都著名的京酱菜店极具特色，还可品尝各种美味的酱菜。其它还有销售京都料理不可缺少的京都产蔬菜（京野菜）的蔬菜等。



DAY6

京都 Kyoto, 大阪 Osaka



A 龟山公园 B 龙安寺 C 金阁寺(鹿苑寺) D 京都 E 大阪 F 通天阁 G 日本桥电器街 H 黑门市场 I 难波WALK地下商店街

龟山公园，亀山公園 A

公园/植物园

介绍 龟山公园位于日本京都西北岚山山麓，里面有镌刻着《雨中岚山》的周恩来总理纪念诗碑。



→ 4.89公里

龙安寺，Ryōan-ji B

寺庙,联合国世界文化/自然遗产,宗教/祭祀/传统庆典

地址 京都市右京区龍安寺御陵下町13丁目616-8001

时间 3月1日至11月30日8:00-17:00；12月1日至2月末8:30-16:30

交通 乘搭京都市营公车、京都公车、JR公车可在“龙安寺前”下车。从京福地铁龙安寺站下车徒步只需7分就可到达。

票价 成人（15岁及以上）500日元，15岁以下儿童300日元。

介绍 龙安寺（りょうあんじ）是位于日本京都府京都市右京区的临济宗妙心寺派的寺



院。以石庭而闻名。山号为大云山。龙安寺创建于宝德2年（1450年）。本尊为释迦如来、创立者为细川胜元、开山（初代住持）为义天玄承。以古都京都的文化财一部份而列入了世界遗产。1975年英女王伊丽莎白二世访问日本时，曾表示希望能参观龙安寺内的庭园，参观后英女王对庭园赞不绝口，也让龙安寺庭园在世界范围内名声大噪。有专家研究，园中有隐含的结构，是用来吸引观众的无意识视觉敏感度。龙安寺的石庭是日本最有名的枯山水园林精品。

→ 1.11公里

🏯 金阁寺(鹿苑寺), Kinkaku-ji C

寺庙

地址 京都市北区金阁寺町1号

时间 9:00-17:00

交通 京都市巴士：12、59、特59路，金阁寺前站
於JR京都站前的巴士總站，乘101、102、204、205的巴士於金閣寺下車。全程均一价230円，可使用巴士一日券。

票价 成人400円，中小學生300円。

介绍 正式名称是鹿苑寺。金阁寺建于1397年，原为足利义满(あしかが よしみつ)将军的山庄，后改为禅寺。“金阁寺”一名源于足利义满修禅的舍利殿，因其外以金箔装饰，民众遂以金阁殿称之，寺院也因此被唤作金阁寺。1950年，金阁寺被蓄意纵火烧毁，现在看到的金色建筑是修复的。对这段历史感兴趣的朋友可以阅读三岛由纪夫的小说《金阁寺》。

金阁寺是3层的楼阁，第一层为法水院；第二层为潮音洞，供奉着观音；第三层是正方形的佛堂，供奉着三尊弥陀佛。金阁寺的建筑与园林构造相融合，一旁的镜湖池水清冽，身影华丽的金阁倒映在镜湖池中的景观是京都的代表性景观。

金阁寺的独特之处：游客拿到的不是参观入场门票而是写有祝福话语的朱印。另外，院中的不动堂旁边有中文和韩文的神签可供占卜，金阁寺内出售的抹茶冰激凌口碑也很不错。



Tips

金阁寺是京都的象征，但也是绝大多数游客的扎堆的地方。想要避开人满为患的情况，建议选择在上刚开园的时候去，或者在下午快要闭园的时候去。如果遇到晴好天气，早、晚也是金阁寺最美的时候。

→ 4.69公里

🏯 京都 / 大阪

时间	班次	出发	到达	到达时间
07:00	JR	京都站	近铁日本桥	--:--

→ 4.6公里

🏠 通天阁 F

建筑

地址 大阪府大阪市浪速区恵美須東1-18-6

时间 9:00 ~ 21:00 (关门前30分钟停止入场)

交通 JR環状線新今宮駅徒歩10分；地下鉄堺筋線恵美須町駅徒歩3分；地下鉄御堂筋線動物園前駅徒歩10分；阪堺電軌阪堺線恵美須町駅徒歩3分；市バス地下鉄恵美須町徒歩3分。

票价 700円，可在使用大阪周游卡当天免费游览（周末除外）。

介绍 通天阁意为通往天空的高层建筑，模仿巴黎的凯旋门和埃菲尔铁塔建筑而成，建成之时曾经是日本的第一高度，和大阪城一样也是大阪的象征。旅行者可以乘坐电梯至顶部的大展望台，欣赏大阪周边的美丽风景。5楼安放着招揽幸运的福神ヒレケン，据说抚摸他的脚底，幸运便会随之到来，非常灵验。最顶部的霓虹灯台则是用来预测天气的装置。晴天白色，阴天橙色，雨天蓝色，雪天粉色，很是有趣。

通天阁附近的新世界则是民间美食的天堂，里面汇聚了各种各样的大阪特色食品，像章鱼烧、土手煮、炸串还有略为昂贵些的河豚料理，都是到了那里不可错过的美味。



→ 0.79公里

🏠 日本桥电器街 G

电子产品,购物街/商圈

地址 大阪市浪速区日本桥、恵美須町

交通 从地铁堺筋线“恵美須町”步行1分钟，近铁、地铁堺筋线、千日前线“日本桥站”步行5分钟。

介绍 这条街原本是一条中古服装店和旧书店林立的商业街，后来逐渐发展成为电器一条街。



→ 0.76公里

✕ 黑门市场, Kuromon Ichiba Market H

购物街/商圈, 食品

地址 大阪市中央区日本桥2丁目4番1号

交通 近铁或地铁千日前线, 日本桥站, 徒步大约2分钟。

介绍 称作浪花食堂的鲜鱼市场, 以各种鲜鱼、海鲜为主, 还有水果、干货等共计170多家店铺, 是很多饭店采购食材的主要场所, 类似于东京都有名的筑地市场, 而取自濑户内海的海鲜水产则比起东京有过之而无不及。随着观光业的发展, 吸引了大批外国旅行者前来参观品尝。
黑门市场的药妆店要比心斋桥的药妆店便宜, 部分产品能便宜10%~20%, 但一般店面比较小、货少, 不能刷卡且没有中文导购。可以现在黑门市场的药妆店购买然后到心斋桥补货。



Tips

黑门市场的药妆店要比心斋桥的药妆店便宜, 部分产品能便宜10%~20%, 但一般店面比较小、货少, 不能刷卡且没有中文导购。可以现在黑门市场的药妆店购买然后到心斋桥补货。

→ 0.23公里

🏠 难波WALK地下商店街, なんばウォーク I

购物街/商圈

地址 大阪市中央区千日前

时间 10:00-21:00。

交通 地铁御堂筋线/千日前线/四桥线, 难波站, 徒步大约2分钟。

介绍 云集了流行时尚和美食餐饮、日用商品、咖啡厅等约270家店铺, 代表大阪南区的地下商店街顶尖水准的难波WALK地下商店街是游客的最爱。此外, 这里交通极为方便, 连接地铁各线站及关西国际机场。



DAY7

大阪 Osaka



A 大阪城天守阁 B 大阪城公园 C 大阪历史博物馆 D 大阪今昔生活馆 E 梅田阪急百貨 F 友都八喜(梅田店) G 梅田空中庭院展望台

大阪城天守阁, Osaka Castle A

建筑, 寺庙, 宫殿/城堡

地址 1 Ōsakajō, Chūō-ku, Ōsaka-shi, Ōsaka-fu 540-0002日本

时间 09:00-17:00, 八月至19:00

交通 JR大阪环线至大阪城公園 (Osakajokoen)

票价 庭院免费 天守阁600円

介绍 丰臣秀吉统一了日本列岛之后，修建了大阪城来彰显自己的权力。耗时三年建造的大阪城于1593年完工，却在1615年被德川家康的军队摧毁。重建之后的大阪城又一次在明治维新时期被德川将军夷为平地。您现在看到的大阪城是1931年仿造的混凝土式建筑，并于1997年重新修葺。内有关于丰臣秀吉和大阪的丰富展品。



Tips

樱花烂漫或者满天红叶时，是大阪城最美的样子。
有大阪周游卡就不用付天守阁以及西之丸庭院门票的钱。西之丸庭院有拍摄天守阁的最佳角度。

大阪城公园, Osaka Castle Park

公园/植物园, 宫殿/城堡

- 地址** 大阪市中央区大阪城1-1
- 时间** 9:00 - 17:00 (16:30以后不能入馆)
- 交通** 搭乘JR大阪环状线到大阪城公园站下车, 步行大约15分钟。
- 票价** 公园免费, 大阪城入城不收门票, 里面的天守阁门票价格为600日元。
- 介绍** 大阪城公园面积广阔, 每年1月下旬至3月上旬, 公园内梅林里的梅花纷纷盛开, 吸引了众多旅行者前来观赏, 而到了3月下旬至4月上旬的这段期间, 4000多棵樱花树竞相开放, 更是大阪市内颇具人气的赏樱名所。

作为日本三大名城之一的大阪城, 是当年丰臣秀吉以天下统一为目标花了3年时间修建而成的。虽然在战争中多次被烧毁, 但是在大阪民众的努力下, 于昭和6年得以重建, 一直保持至今, 是大阪最具代表性的建筑之一。大阪城天守阁气势非凡, 外观5层内部8层, 金光闪闪的镀金浮雕更是华丽无比, 故又有“金城”或“锦城”之称, 拍摄天守阁照片时一定要错过城顶的金色大鲤鱼。天守阁内7层以下为文物资料展示所用, 第8层的展望台可以一览大阪的城市美景。作为大阪的代表历史建筑, 大阪城反复出现在了众多的电影、电视、动漫和游戏之中, 是去大阪旅行时绝不可错过的地方。

天守阁附近两家店里的章鱼烧味道很好, 价格也很便宜, 建议品尝。公园附近的大阪历史博物馆、大阪市立博物馆、大阪府警察本部、大阪城Hall、大阪NHK Hall也都是很值得参观或者在外部摄影留念的好地方。



→ 0.71公里

大阪历史博物馆, Osaka Museum of History

博物馆

- 地址** 大阪市中央区大手前4-1-32
- 时间** 周三至周一9:30-17:00, 闭馆前30分钟停止入场; 周二不开放(若周二为公共假日, 则周三不开放); 12月28日至1月4日不开放。
- 交通** 搭乘地铁谷町线(谷町线)或中央线(谷町线)至谷町四丁目站(谷町四丁目駅), 由9号或2号出口出站后步行即可前往; 搭乘大阪市营公交车至马场町(马场町), 步行即可前往。
- 票价** 成人600日元, 高中生、大学生400日元, 初中生及以下免费。

介绍 紧挨着大阪NHK放送局的大阪历史博物馆是栋13层的近代建筑, 距离难波宫迹和大阪城公园也不远。根据时代的不同, 分区展示了不同时期的历史资料和展示作品。比如10楼的古代区, 9楼的中世、近世区, 8楼的历史发掘区, 7楼的近代、现代区等等。将史迹难波宫、旧梅田车站、复原了的大阪本愿寺, 以及各种车马人形, 均以模型的形式栩栩如生地展现了出来, 是了解日本历史、增长知识见闻的好去处。



3.19公里



大阪今昔生活馆，Osaka Museum of Housing & Living D

博物馆

地址 大阪府大阪市北区天神橋6丁目4-20 住まい情報センタービル8階（住宅信息中心8楼）

时间 周三至周一10:00-17:00，闭馆前30分钟停止入场；周二不开放（若周二为公共假日，则周三不开放），每月第3个周一不开放；12月29日至1月2日不开放。

交通 搭乘地铁谷町线、阪急线（阪急線）、堺筋线（堺筋線）至天神筋桥六丁目站（天神橋筋六丁目駅），由3号出口出站即到；搭乘JR大阪环线至天满站（天満駅），向北步行约7分钟即到。

票价 成人600日元，高中生300日元，初中生及以下免费。

介绍 大阪住房和生活博物馆坐落在北九州国际技术协会的北部，是一座非常非凡卓越的建筑设施。它重建了大阪过去的房屋，街道，展现了那时人们的生活方式。大阪在江户时期的整个城市模型，也是作为唯一的模型，在该博物馆内完整收藏。游客可以了解到大阪的发展，通过互动式的展览感受到大阪不同历史时期的生活方式。



Tips

大阪周游卡所涵盖景点。

→ 1.46公里



梅田阪急百貨，阪急うめだ本店 E

购物中心

地址 大阪市北區角田町8-7

时间 周日-周二10:00-20:00，周三-周六10:00-21:00。

交通 從JR大阪站出來步行約4分鐘；從阪急/阪神梅田站出來步行約3分鐘；搭乘市營地鐵穀町線到東梅田站出來，步行約2分鐘。

介绍 位於JR大阪車站旁的阪急百貨是日本最大規模的百貨店，各種服裝、珠寶、化妝品、高檔商品一應俱全。對海外旅行者的服務非常周到，在1樓的服務中心或者地下1樓的海外遊客服務中心出示護照的話，便可以享受到大部分商品9.5折的優惠，還可以免費使用Wi-Fi。消費金額滿10001元以上時，憑購物的小票還可以在服務中心直接辦理退稅。因為係系統扣除1.1%。所以阪急的退稅金額隻有6.9%。



→ 0.26公里



友都八喜(梅田店), Yodobashi Camera Multimedia

Umeda F

购物中心,电子产品,免税店

地址 大阪府大阪市北区大深町1-1

时间 电器店9:30-22:00; 购物区9:30-22:00; 饮食店 11:00-23:00。

交通 从JR大阪站出来步行约1分钟; 从阪急梅田站出来步行约2分钟; 从阪神梅田站出来步行约5分钟。

介绍 日本大型电器连锁专卖店, 位于JR大阪车站北口附近。地下2楼到4楼是电子和电器商品贩卖的主要区域, 因为光顾的中国旅行者特别多, 所以店内还配有专门的中文导购, 非常方便, 同样购买总额达到10001円可以当场退还8%的消费税。在这里同时还可以买到流行服饰, 品尝甜点和美食等。



Tips

因为日元汇率目前处于低位购入苹果产品非常合适, 记住有退税和银联优惠哦~

→ 0.59公里

梅田空中庭院展望台, Umeda Sky Building G

建筑

地址 大阪市北区大淀中1-1-88(梅田スカイビル39楼、40楼)

时间 展望台10:00 - 22:30(最终入场时间22:00) 根据季节会有变更。

交通 从大阪车站中央北口出来后沿步行者专用地下道步行约10分钟。

票价 成人 1500日元(残疾人750日元) 4岁~小学生 700日元(残疾人350日元)
价格为含税价(日元) 未满4岁免费入场。使用残疾人票入场时, 请出示残疾人手册。(1名陪同人员可享相同票价优惠)

介绍 大阪车站北部的梅田天空大厦是栋地上40层, 地下2层的超高型连接式建筑, 由TowerEast(东栋)和TowerWest(西栋)两栋大楼构成, 顶部由环形的空中庭院展望台所连接, 是日本少数的360度开放式屋顶展望台。这里不仅是日本夕阳百景之一的人气观赏地, 夜幕降临后更是欣赏大阪繁华夜景的绝佳场所。展望台内设置了很多专门为恋人们准备的特别座位, 还供奉有祈求恋爱成就的空中庭院大明神, 而屋顶室外铺设的荧光石地面, 更是让整个庭院笼罩在浪漫而又神秘的氛围之中, 不仅深受旅行者的青睐, 还是恋人们极其钟爱的人气约会场所。

用卡小贴士: 梅田地区一半以上的ATM可使用银联卡提取日元现金, 大部分ATM还有方便操作的中文界面。




DAY8

京都 Kyoto, 上海



A 大阪 B 上海

 大阪 / 上海

时间	班次	出发	到达	到达时间
12:20	9C8590	关西国际机场 (KIX)	上海浦东国际机场 (PVG)	13:55

花费

全部费用
CNY 12919

第1天 (总价: ¥8504)	单价	数量	总价
上海到大阪的交通预算	CNY 1800.00	4	CNY 7200
道顿堀,Dōtonbori	JPY 0.00	1	JPY 0
心斋桥,Shinsaibashi tissot	JPY 0.00	1	JPY 0
グランドキャス日本橋東Ⅲ☆なんば駅徒歩10分/黒門市場徒歩5	CNY 1304.00	1	CNY 1304

第2天 (总价: ¥1304)	单价	数量	总价
グランドキャス日本橋東Ⅲ☆なんば駅徒歩10分/黒門市場徒歩5	CNY 1304.00	1	CNY 1304

第3天 (总价: ¥1311)	单价	数量	总价
大阪到奈良的交通预算	JPY 0.00	1	JPY 0
Deluxe Family Suite 1F	CNY 634.00	1	CNY 634
优选奈良站世纪酒店,Centurion Hotel Classi	CNY 677.00	1	CNY 677

第7天 (总价: ¥0)	单价	数量	总价
大阪城公园,Osaka Castle Park	JPY 0.00	1	JPY 0
大阪历史博物馆,Osaka Museum of History	JPY 0.00	1	JPY 0
大阪今昔生活馆,Osaka Museum of Housing	JPY 0.00	1	JPY 0

第8天 (总价: ¥1800)	单价	数量	总价
大阪到上海的交通预算	CNY 1800.00	1	CNY 1800

出行清单

行前事项

名称	数量	OK
购买机票		
预订酒店		
购买旅行保险		
办理签证		
换钱		
分享行程给家人/朋友		
锁好贵重物品		
充气枕/耳塞/眼罩		
雨伞/雨衣		
水壶		
干/湿纸巾		
绳子		

文件/备份

名称	数量	OK
护照签证及复印件		
行程单		
酒店预订单及复印件		
紧急联系方式		

资金

袜子		
内衣裤		
运动鞋		
拖鞋		
帽子		

个护/化妆

名称	数量	OK
洗发水/护发素		
沐浴液		
牙膏牙刷		
毛巾		
指甲刀		
棉签		
梳子		

医疗/健康

名称	数量	OK
止疼药		
感冒药		
创可贴		
防虫驱蚊		

电子/数码

名称	数量	OK
现金		
信用卡		
服装		
名称	数量	OK
长袖衬衫		
外套		

名称	数量	OK
电源转换器		
各类充电器		
移动电源		
移动WiFi		
相机		